



El rendimiento de los cultivos depende de 3 tipos de factores: 1) determinantes (radiación, temperatura y genética), 2) limitantes (agua y nutrientes) y 3) reductores. Dentro de estos últimos se encuentran las enfermedades y plagas.



Fuente: Departamento de Información Agronómica – Bolsa de Cereales de Córdoba

Desde la red de colaboradores del Departamento de Información Agronómica se relevaron las principales plagas de los cultivos estivales de la campaña 2019/20 hasta enero de 2020.

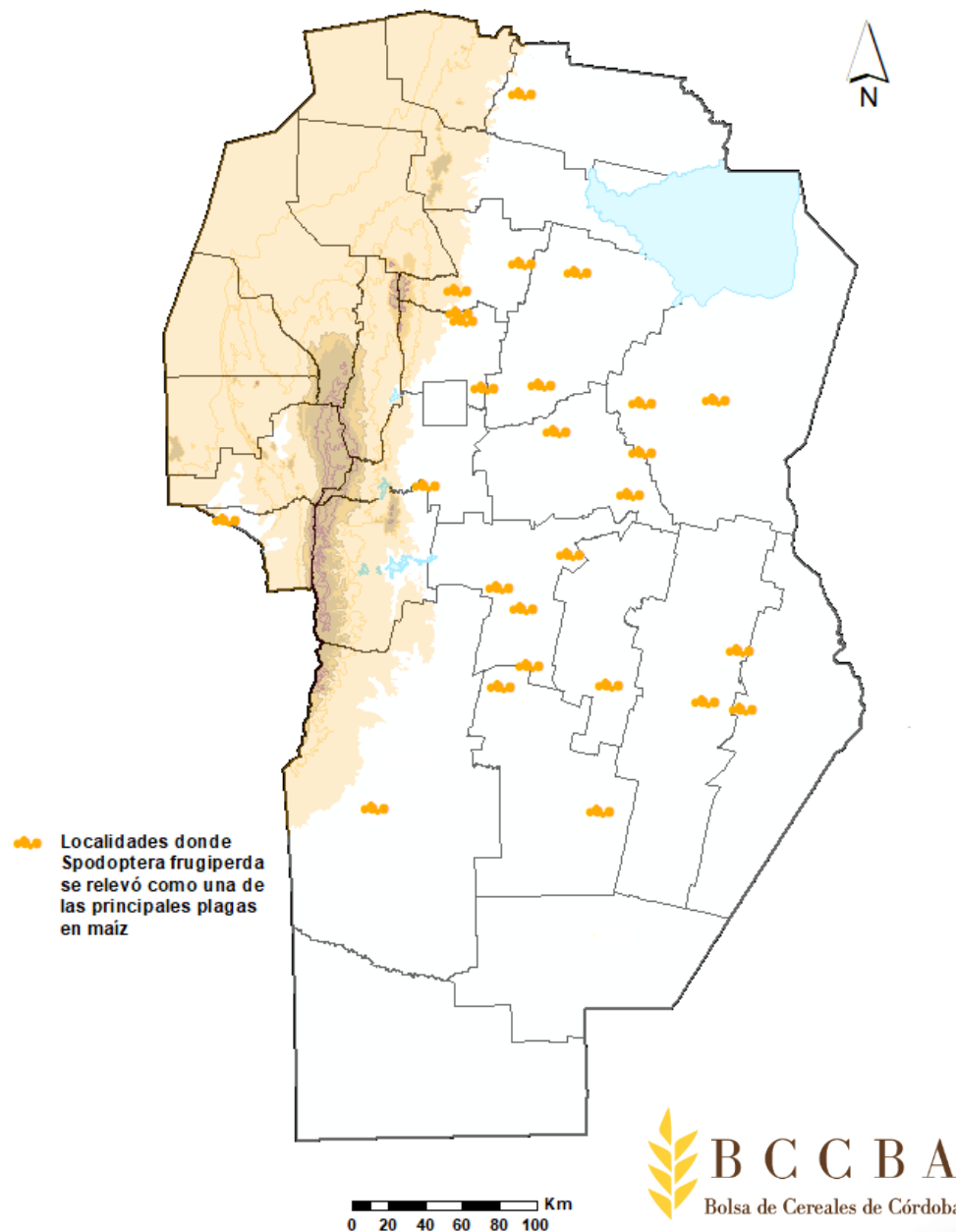
Se reportaron distintos ataques con severidad variable: complejo de chinches, complejo de orugas defoliadoras, orugas cortadoras, grillos, trips y arañuelas. A nivel general la incidencia fue baja, con mayor cantidad de algunas especies que se muestran a continuación.

Spodoptera frugiperda (Oruga cogollera)



Fuente: INTA

Se observaron ataques de *Spodoptera frugiperda* en variados puntos de la provincia durante enero. Esta “oruga cogollera” ataca al maíz desde la emergencia de las plántulas hasta la formación de espigas. Si bien suele encontrarse en los cogollos ataca también hojas desarrolladas. Suele aparecer en maíces tardíos y desarrolla hasta dos ciclos por campaña. La incidencia hasta el momento se observó entre media y baja.



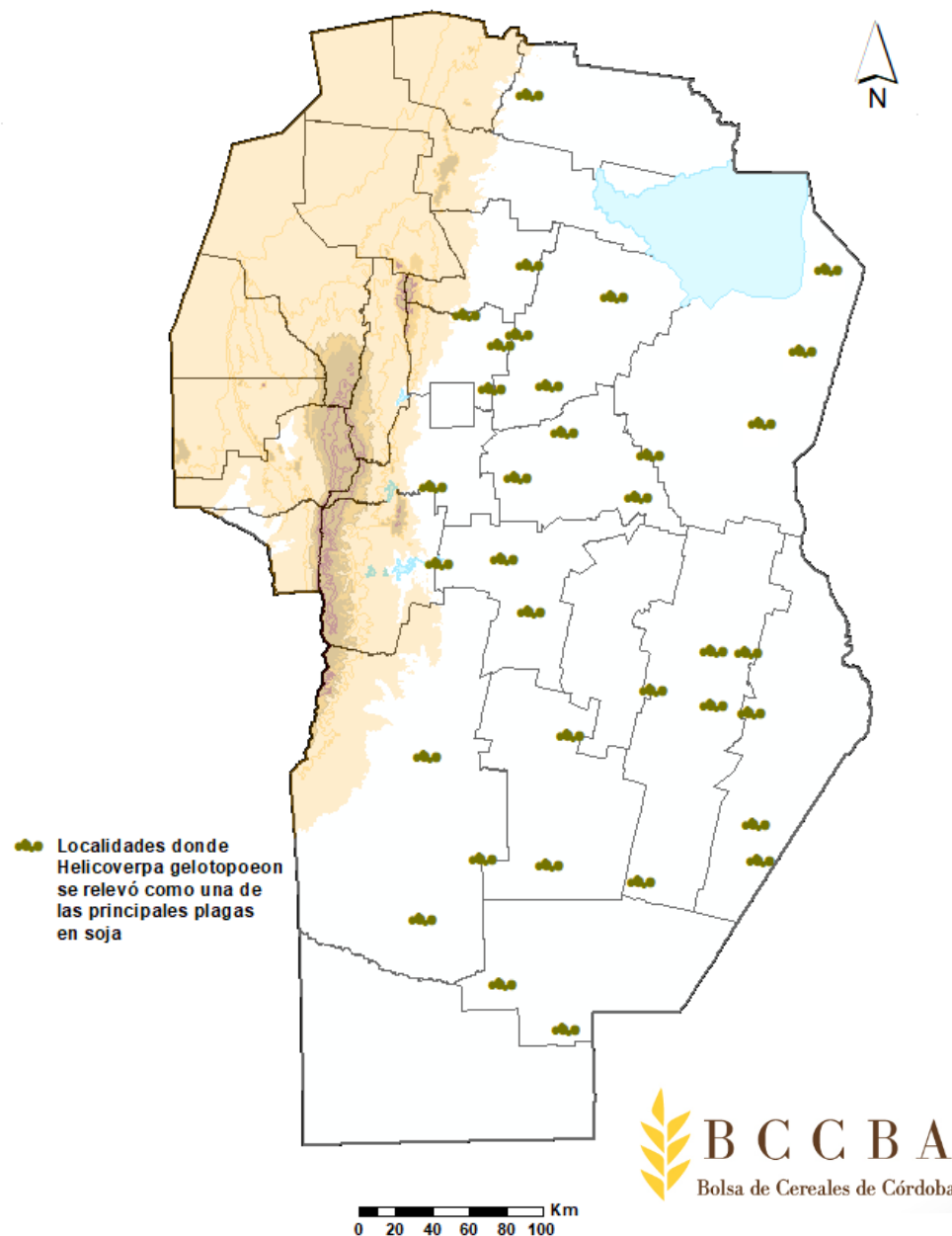


Helicoverpa gelotopoeon (Oruga bolillera)



Fuente: INTA

En enero se reportaron ataques de *Helicoverpa gelotopoeon* en numerosos puntos de la provincia. Esta “oruga bolillera” ataca a la soja alimentándose de los brotes y peciolos en la etapa vegetativa y consumiendo vainas y grano en etapa reproductiva. Desarrolla generalmente unos tres ciclos por campaña. Se observó incidencia entre media y baja para gran parte de la provincia y alta en la zona este.



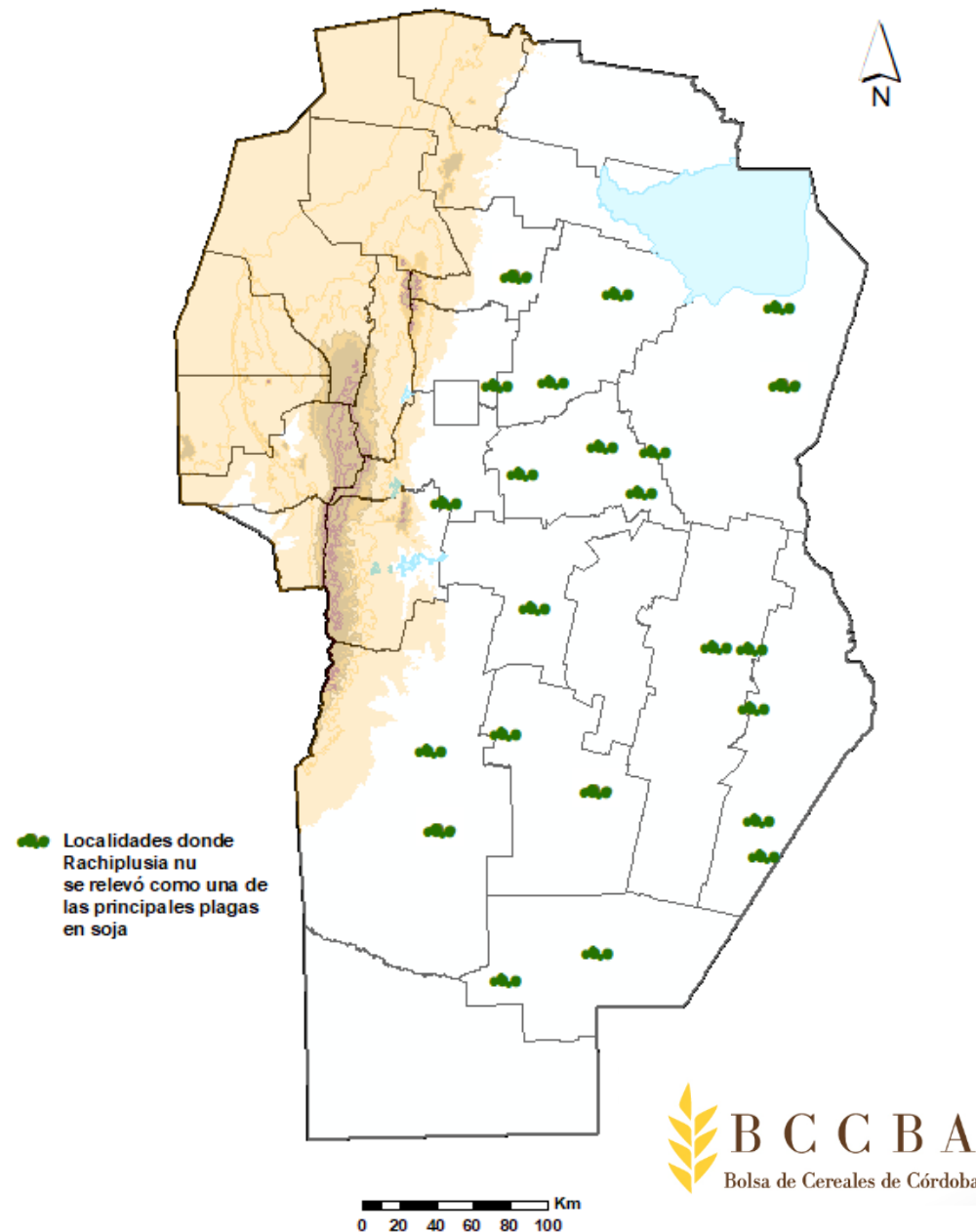


Rachiplusia nu (Isoca medidora)



Fuente: Cátedra de Zoología agrícola FCA - UNC

Dentro del complejo de defoliadoras se relevaron daños por *Rachiplusia nu* en gran parte de la superficie provincial. Las larvas se alimentan de las hojas respetando las nervaduras y pueden cubrir grandes extensiones. Generalmente desarrolla dos o tres ciclos por año. En lo que va de la campaña 2019/20 se reportaron numerosos casos, pero en menor importancia que *Helicoverpa*.



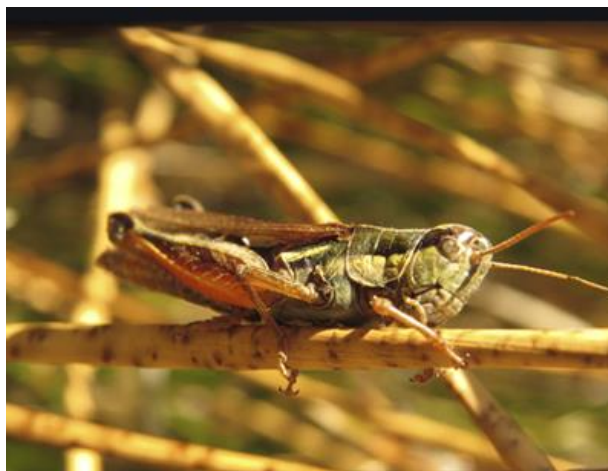


Megascelis (Vaquita defoliadora)



Fuente: INTA

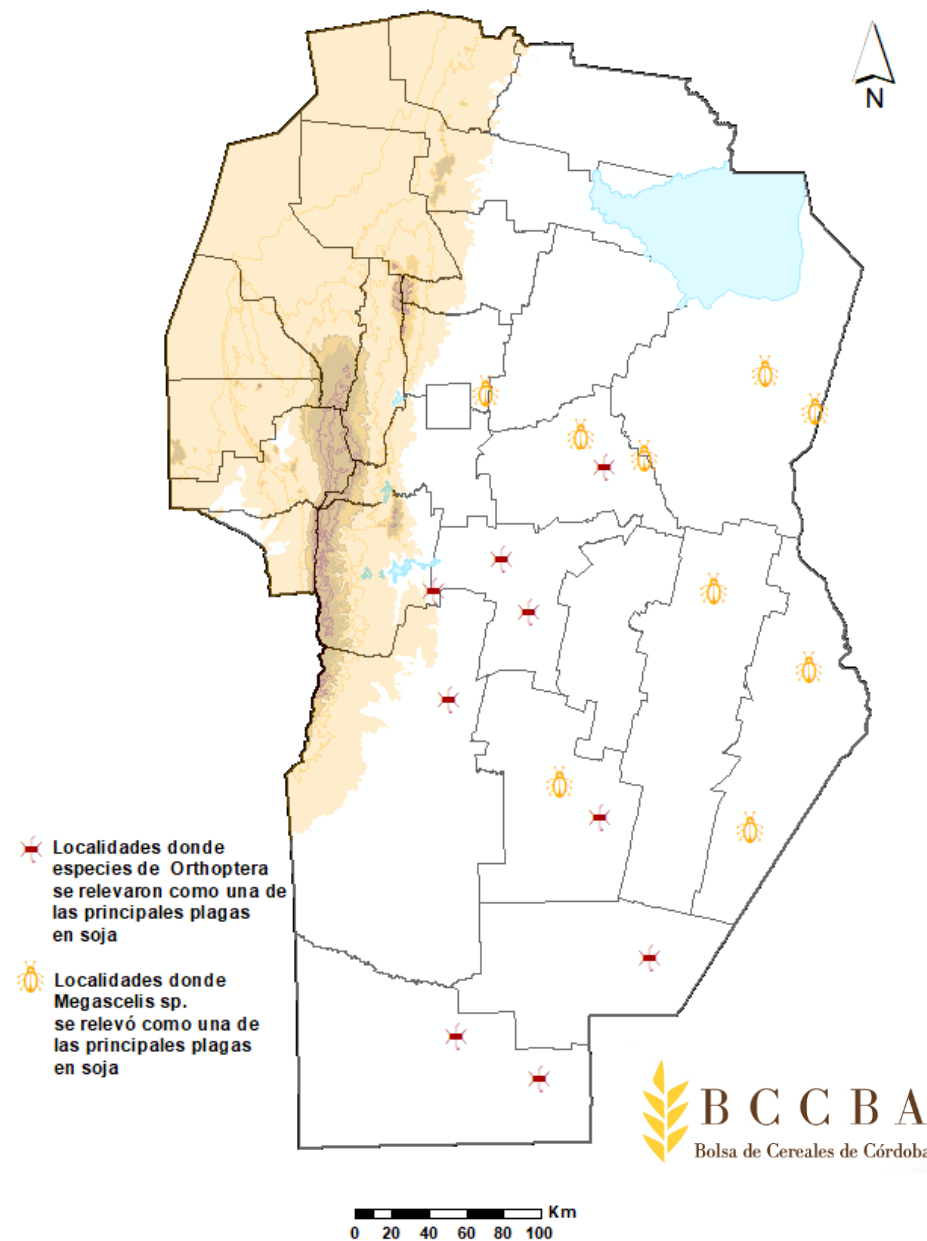
Orthoptera (Tucuras)



Fuente: INTA

Durante el mes de enero se reportaron ataques de *Megascelis* sp. y tucuras en zonas puntuales de la provincia. Los ataques de *Megascelis* sp. se dieron particularmente en las zonas con mayor aporte de lluvias (noreste y sudeste) y provocan daños en cotiledones y hojas.

Las tucuras atacan las hojas y pueden producir graves daños. Sus características biológicas les permiten desplazarse grandes distancias.





Fuente: Colaboradora DIA

Estas plagas tienen en común el daño y consumo a hojas, necesarias para el logro de altos rendimientos futuros.



Fuente: Colaboradora DIA

Si bien hasta el momento la incidencia es entre baja y media es importante mantenerse alerta y monitorear los cultivos regularmente

En algunos casos aunque no hayan llegado a los cultivos las plagas pueden estar presentes en las malezas o banquinas. Por ejemplo en este video se puede observar *Spodoptera frugiperda* sobre malezas en un campo ubicado en Capilla de los Remedios el 13 de enero: <http://bit.ly/3atJ2n2>