



Sup. Sembrada: 1,2 Mill. Ha*

-23% vs. 2019/20

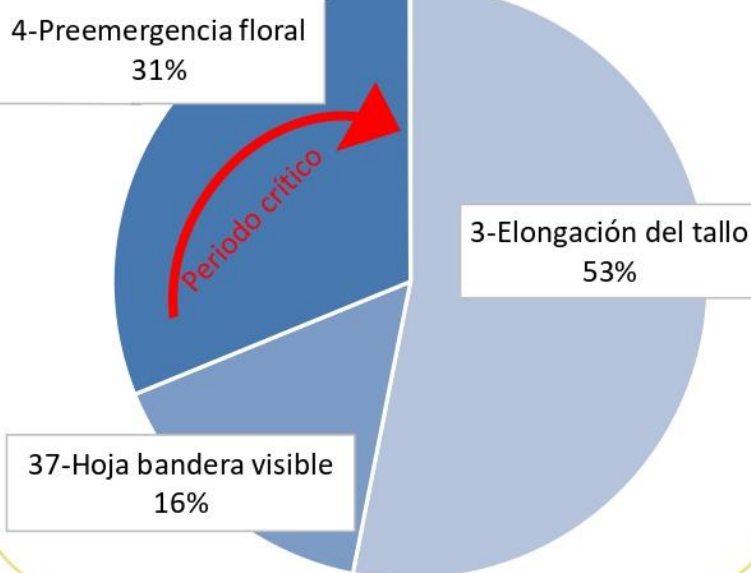
Rendimiento: 24 qq/ha**

-20% vs. 2019/20

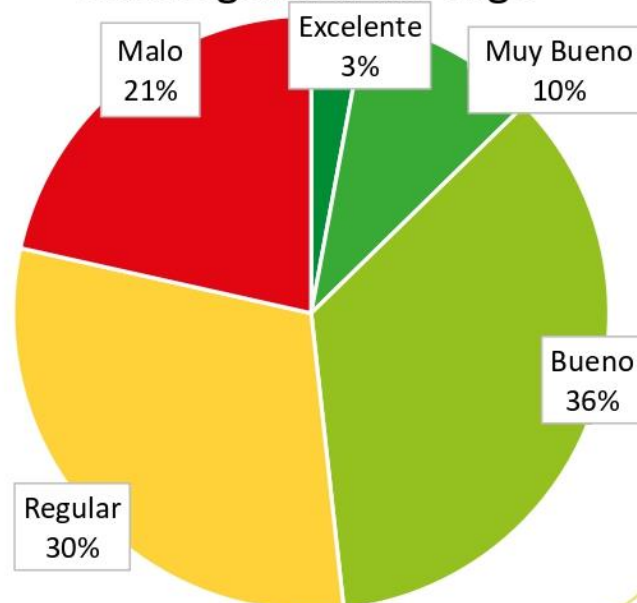
Producción: 2,8 Mill. tn**

-38% vs. 2019/20

Estado Fenológico del trigo



Estado general del trigo



Comentarios generales

Sumado a la escasez de agua que está generando un importante estrés hídrico en el trigo, se suman los daños por las heladas recientemente ocurridas. Las mismas han provocado tallos blanqueados, y aún no se ha podido cuantificar el daño en las espigas que están prontas a emerger.

Plagas y enfermedades

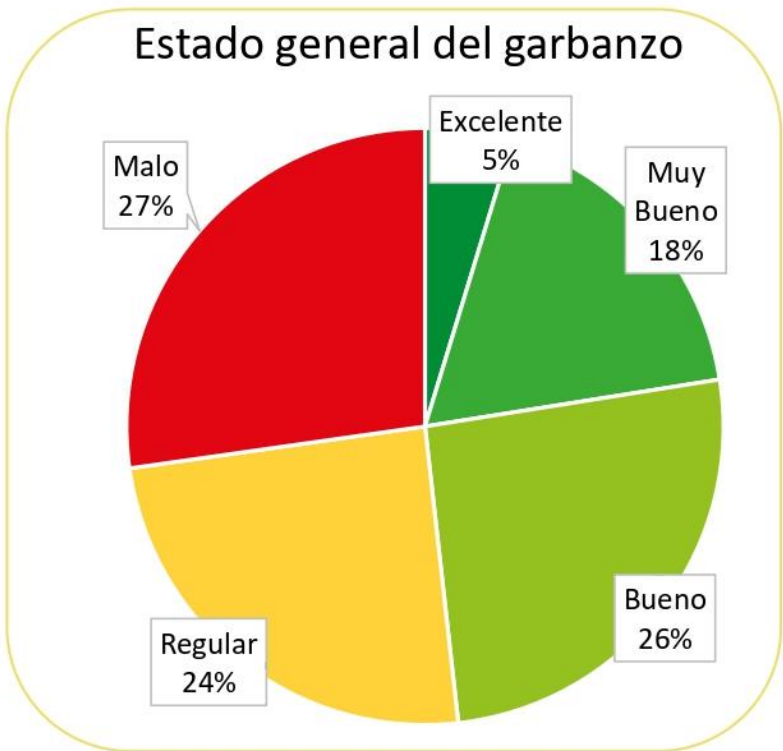
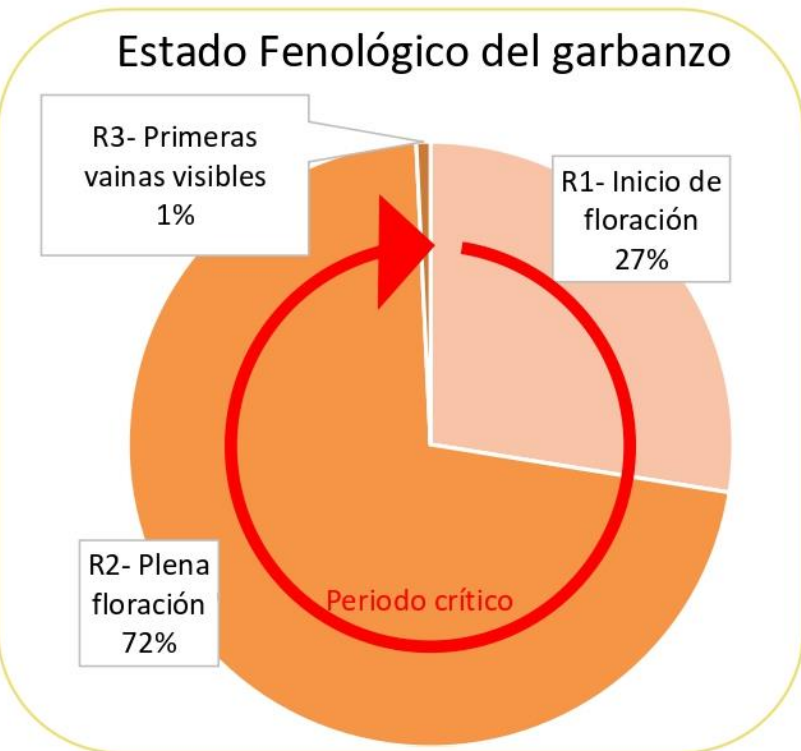
- Arañuela (*Penthaleus major*) en incidencia media a alta; Pulgones (*Schizaphis graminum*) en incidencia baja; Mancha amarilla (*Drechslera tritici-repentis*), en incidencia baja. Los 3 de forma generalizada por toda la provincia.
- Chinchas (*Nezara viridula*) en incidencia baja, depto. Unión.
- Roya anaranjada (*Puccinia triticina*) en incidencia baja, en deptos. San Justo, Río Segundo, Tercero Arriba y Marcos Juárez.

*Dato provisorio estimado por encuesta a colaboradores DIA – BCCBA en Julio 2020.

** Datos provisorios estimados a Septiembre 2020 mediante modelo de estimación de rindes basado en agua en suelo a la siembra.



Sup. Sembrada: 17.800 ha* → -60 % vs. 2019/20



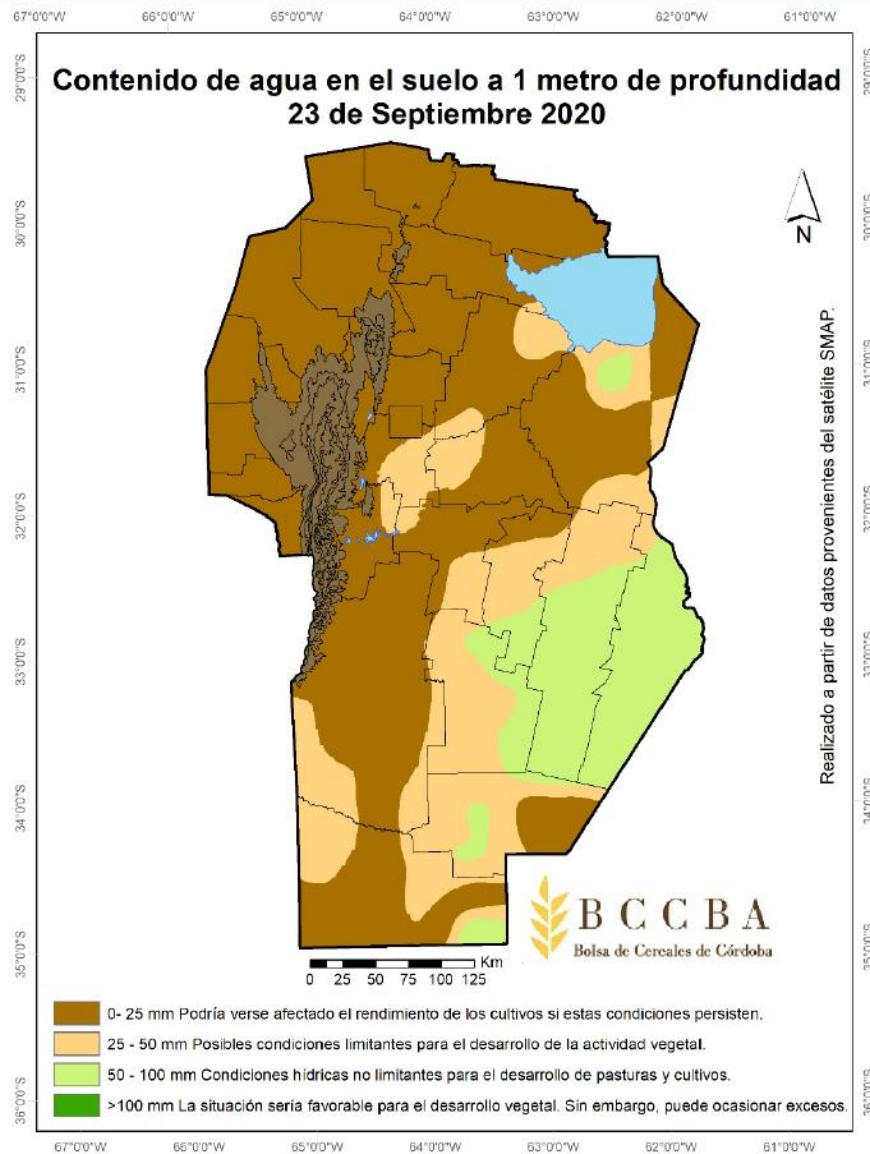
Comentarios generales

Más del 50% de los lotes presentan condiciones regulares a malas debido a la falta de agua, pero también al efecto de las heladas que han generado daños en el cultivo. Se han reportado aborto de flores debido a las bajas temperaturas, lo cual tendrá un impacto negativo en el rendimiento potencial del cultivo.

Plagas y enfermedades

- Se siguen reportando plantas dañadas por la mosca barrenadora del tallo (familia *Agromizidae*) en baja incidencia, pero alta severidad.
- Se reportó *Rhizoctonia sp.* y *Fusarium sp* en baja a media incidencia.
- Aparecieron los primeros reportes de isoca bolillera (*Helicoverpa gelotopoeon*) en el cultivo, plaga que genera daño directo al consumir los granos dentro de la vaina.

*Datos provisorios estimado por encuesta a colaboradores DIA – BCCBA en Julio 2020.



El déficit hídrico continuó agravándose durante agosto y septiembre. Con precipitaciones acumuladas en el mes de septiembre por debajo de lo normal en todos los departamentos.

Los mayores registros se observaron hacia el sudeste provincial donde las precipitaciones del mes estuvieron entre los 20 mm y los 65 mm acumulados. Esto determinó que en esa zona, la humedad en suelo se encuentre entre los 50 mm y 100 mm hasta el metro de profundidad, siendo la mejor situación de todo Córdoba.

El Climate Prediction Center no prevé precipitaciones de importancia en la semana del 5 al 12 de octubre dentro del territorio Cordobés.